



Лист технической информации

Клей-герметик Момент Монтаж Один для Всего Кристально Прозрачный

Описание продукции: прозрачный однокомпонентный, эластичный, многофункциональный конструкционный клеящий состав для внутренних и наружных работ, на основе технологии Flextec®.

ХАРАКТЕРИСТИКИ

- Совершенно прозрачный вид
- Мгновенное схватывание
- Возможность подгонки до 15 минут
- Отличная обрабатываемость
- Быстрое отверждение
- Не расплывается
- Для внутренних и наружных работ
- Подходит для самых разных материалов
- Подходит для чувствительных материалов
- Гибкость клеевого соединения
- Герметизирующие свойства
- Для пористых и непористых поверхностей
- Возможность окрашивания и шлифовки после отверждения
- Удобство применения при низкой температуре
- Не содержит изоцианатов
- Не содержит органических растворителей
- Возможность заполнения зазоров
- Вибро- и звукоизолирующие свойства
- Атмосферостойкий и износостойкий
- Возможность нанесения на влажные поверхности
- Практически не даёт усадки (менее 3 %)

ОБЛАСТЬ ПРИМЕНЕНИЯ

- Совместим с самыми разными подложками, включая кирпич, керамику, бетон, ДВП, гипсокартон, фанеру, камень, МДФ, дерево, металл, НПВХ, стекло, пластмассы*, окрашенные поверхности* и зеркала**.
- Подходит для склеивания всех абсорбирующих и неабсорбирующих подложек. Исключение составляют полиэтилен (ПЭ), полипропилен (ПП), Политетрафторэтилен (ПТФЭ), акриловое стекло, пластифицированный ПВХ, медь, латунь, бронза и иные сплавы, содержащие медь. В случае с подложками с покрытием рекомендуется проверить возможность применения продукта или получить профессиональную консультацию. Возможно нанесение на влажные поверхности





при условии наличия возможности их высыхания. Не рекомендуется для постоянного погружения в воду.

- герметизация соединений и швов в металлических и деревянных конструкциях
- соединения в системах труб для устройств вентиляции и кондиционирования воздуха

*В связи с многообразием подложек нужна предварительная проверка на совместимость. Адгезию к пенополистиролу можно значительно улучшить посредством предварительного покрытия разбавленным столярным клеем. Столярный клей смешать с водой в соотношении примерно 1:1 и нанести на подложку. Как только этот первый слой высохнет, можно производить склеивание

**Использовать зеркала, соответствующие стандарту DIN 1036-1, в случае с объектами большого размера обращаться за технической консультацией.

СТАНДАРТЫ

- Соответствует EN 15651-1 (маркировка CE): F-EXT-INT
- EN 15301-1 Реакция на огонь: Класс E
- Класс выброса ЛОС (Франция): A+

ИНСТРУКЦИЯ ПО ПРИМЕНЕНИЮ

Предварительная обработка и подготовка поверхностей

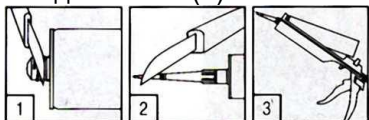
Склеиваемые поверхности должны быть чистыми, сухими, не содержать пыли и посторонних частиц, смазки или масла. Следует предварительно удалять с абсорбирующих подложек статическую воду. Загрязнённые поверхности необходимо очищать соответствующим растворителем или шлифовать с последующим удалением пыли. Перед нанесением при необходимости закрыть прилегающие поверхности фольгой или липкой лентой. Проверить прочность окраски или покрытия, удалить непрочную краску или покрытие.

В случае использования на неизвестных материалах или при склеивании ответственных элементов рекомендуется провести испытания на адгезионную прочность или обратиться в нашу Службу технической поддержки.

Для отверждения клеящего состава требуется поступление небольшого количества влаги (из воздуха и/или подложки). Адгезию ко многим гладким подложкам можно улучшить при помощи таких реактивных грунтовок, как Haftreinger P819 (L819H) или Terostat 450.

Применение

Срезать кончик картриджа выше резьбы (1). Прикрутить пластмассовый наконечник и срезать его кончик по диагонали (2). Вставить картридж в пистолет (3).



Нанести клеящий состав на одну из склеиваемых поверхностей: в виде точек (1) для выравнивания неровных поверхностей, в виде волнообразной полосы (2) для улучшения начального схватывания при большой площади поверхности или в виде прямой полосы при небольшой площади поверхности (3). При выполнении наружных работ наносить клеящий состав **вертикальными** полосами.



По окончании нанесения снять давление с пистолета, чтобы остановить вытекание клеящего состава (не относится к складному пистолету (DW111/120)).

Соединить склеиваемые элементы. При необходимости (например, при склеивании тяжёлых предметов или предметов, находящихся под воздействием растягивающих сил) использовать липкую ленту, клинья или крепёж для фиксации склеиваемых элементов на некоторое время при отверждении соединения (не менее 24 часов). Приклеенный в неправильное положение элемент



можно легко отделить и переустановить в нужное положение в течение нескольких минут после нанесения состава. При этом приклеиваемую деталь нужно снова прижать. Для обеспечения вентиляции минимальная толщина слоя клеящего состава должна быть не менее 1 мм.

Важно при склеивании двух неабсорбирующих поверхностей: Поскольку для высыхания клеящего состава требуется наличие влаги/контакт с воздухом, то не допускать сплошного покрытия поверхности клеящим составом. Не допускать слияния полосок клеящего состава при нанесении!

При герметизации:

Максимальная ширина соединения: 10 мм.

Выдавить в место соединения и убедиться в наличии полноценного контакта с его боковыми поверхностями. Заполнить соединение, не допуская попадания воздуха. В целях достижения хорошей адгезии необходимо плотно наносить клеящий состав на боковые стороны соединения. После нанесения можно разгладить продукт при помощи мыльной воды до образования поверхностной плёнки.

При необходимости получения строгих прямых или аккуратных линий использовать маскировочную ленту. Удалить ленту до образования плёнки на поверхности герметика.

После отверждения:

После полного отверждения можно красить, наиболее подходящими являются акриловые краски на водной основе.

В связи с многообразием красок рекомендуется предварительная проверка. Высыхающие под воздействием кислорода краски (например, на основе алкидных смол) имеют более продолжительный период высыхания и дольше сохраняют липкость.

ТЕХНИЧЕСКИЕ ДАННЫЕ*

<u>Неотверждённый</u>	
Состав	Полимер Flextec® (полимер с концевыми силановыми группами, отверждающийся под действием влаги (STP))
Внешний вид	Прозрачный
Запах	Слабый специфический
Температура при нанесении:	от +5°C до +40°C (подложки и окружающего воздуха)
Консистенция	Густая паста
Плотность (ISO 2811-1)	около 1,04 г/см ³
Открытое (рабочее) время (23°C, отн. вл. 50%)	около 15 минут
Скорость отверждения (23°C, отн. вл. 50%, капля 20x10 мм)	2 мм / 24 ч
Начальная сила схватывания	до 10 кг/м ²
Ширина заполняемых зазоров	До 10 мм
Срок годности	15 месяцев с момента выпуска продукта при условии хранения в невскрытом картридже в сухом, защищённом от прямых солнечных лучей месте, при температуре от +5°C до +30°C



Отверждённый	
Твердость по Шору, по шкале А (ISO868)	50
Модуль эластичности 100% (DIN 53504, S2)	около 1,0 Н/мм ²
Относительное удлинение до разрыва (DIN 53504, S2)	до 150%
Прочность на растяжение (DIN 53504, S2)	1,3 Н/мм ²
Окончательная прочность (DIN EN 205)	до 3,0 Н/мм ²
Температура эксплуатации	от -30°С до +70°С
Расход на плоских поверхностях	около 300 г/м ²
Усадка (ISO 10563)	менее 3 %

**Указанные значения получены в лабораторных условиях при 23°С и отн. влажности 50 %. Реальные характеристики зависят от материалов, способа нанесения и условий применения и могут отличаться от указанных в таблице.*

Очистка инструментов

Пятна не отвердевшего клеящего состава удалять немедленно, инструменты сразу после использования очищать сухой тканью, а затем растворителем, спиртом или бензином. Воду не использовать.

Отвердевший материал не растворяется никакими растворителями и может быть удалён только механическим путём, при помощи надлежащего инструмента (скребка).

Хранение

Хранить в сухом месте, защищённом от проникновения прямого солнечного света, при температуре от +5°С до +30°С.

Примечания по применению

При использовании на окрашенных поверхностях или при покраске после склеивания рекомендуется проводить проверку на совместимость. Лакокрасочные покрытия, образующие под воздействием кислорода перекрёстные связи, могут иметь более продолжительный период высыхания, образовывать липкие поверхности или менять цвет, в особенности это относится к покрытиям на основе алкидных смол. Окрашивать только после полного отверждения продукта.

Не использовать в качестве герметика при остеклении, на битуминозных подложках или на строительных материалах, которые могут выделять масла, пластификаторы или растворители, способные реагировать с герметиком. Не рекомендуется для использования в контакте с природным камнем (мрамором, гранитом), медью и сплавов, содержащих медь.

Не подходит для соединений, подверженных давлению воды или постоянно погруженных в воду, например, в плавательных бассейнах или в водопроводных трубах. Не использовать для герметизации ванн или раковин, а также половой и настенной плитки в ванных комнатах.

При воздействии, некоторых химических веществ или высоких температур могут происходить изменения цвета. При этом изменение цвета обычно никак не сказывается на качестве или долговечности.

Продукт можно использовать для склеивания зеркал, только если их покрытие и защитный слой соответствуют EN 1036-1. При неизвестных свойствах зеркал необходимо согласование с их производителем.



ОХРАНА ТРУДА И ПРОМЫШЛЕННАЯ БЕЗОПАСНОСТЬ

Перед началом использования продукта нужно ознакомиться с Паспортом безопасности на него, предоставляемым по запросу.

«Приведённая в настоящем Листе технических данных информация, включая рекомендации по использованию и нанесению, основана на современном уровне изученности материала и практических данных, имеющихся у нас на момент составления настоящего документа. Потребителями могут практиковаться самые разные варианты применения и условия нанесения продукта и работы с ним, которые находятся вне сферы нашего контроля. Поэтому Henkel не несёт ответственности за пригодность нашей продукции для тех технологических процессов и условий, в которых она применяется потребителем, а также за результаты применения по назначению. Мы настоятельно рекомендуем потребителям проводить собственные предварительные проверки пригодности продукта.

Исключается какая бы то ни было ответственность в отношении информации, содержащейся в настоящем Листе технических данных, или других письменных либо устных рекомендаций касательно продукта, кроме особо оговорённых случаев и случаев смерти и нанесения вреда здоровью, произошедших в результате неосторожности, а также кроме ответственности в соответствии с применимым законодательством об ответственности производителя за выпускаемую продукцию».